



REPORT

«IL RUOLO DELLA COOPERAZIONE ASSOCIATA»

Il ruolo della cooperazione associata: obiettivi dell'approfondimento

- L'Osservatorio della cooperazione agricola italiana ha come focus di indagine le imprese cooperative associate alle 4 organizzazioni di rappresentanza riconosciute dal Ministero della Politiche agricole alimentari e forestali. Per questo campione di cooperative produce periodicamente degli aggiornamenti sulle relative dimensioni economiche.
- La **base associativa** tuttavia è numericamente **più limitata** rispetto al totale delle imprese cooperative agroalimentari presenti sul territorio nazionale e pertanto i dati forniti sono rappresentativi **solo di una quota parte della cooperazione italiana**.
- Obiettivo del presente contributo è **stimare il peso della cooperazione associata sul totale della cooperazione agroalimentare italiana**.
- A questi fini si è fatto riferimento a due fonti informative:
 - a) **Movimprese**: monitora le imprese **cooperative attive** iscritte alle Camere di commercio, fornendo **esclusivamente** dati sulla **numerosità delle imprese**
 - b) **Banca dati AIDA - Bureau Van Dijk**: raccoglie i bilanci delle imprese, pertanto, pur non essendo in teoria esaustiva in termini di consistenza, fornisce indicazioni anche sui **valori economici** (Ricavi)
- Queste fonti sono state messe a confronto con i dati che emergono dal **database** della **cooperazione agroalimentare associata** sviluppato in questi anni dall'Osservatorio (Numeri chiave).
- Di seguito sono illustrati i principali risultati emersi dall'analisi, che hanno utilizzato come anno di riferimento il 2014



OSSERVATORIO
COOPERAZIONE
AGRICOLA ITALIANA



PARTE PRIMA: I CAMPIONI ANALIZZATI



MINISTERO DELLE POLITICHE AGRICOLE
ALIMENTARI E FORESTALI

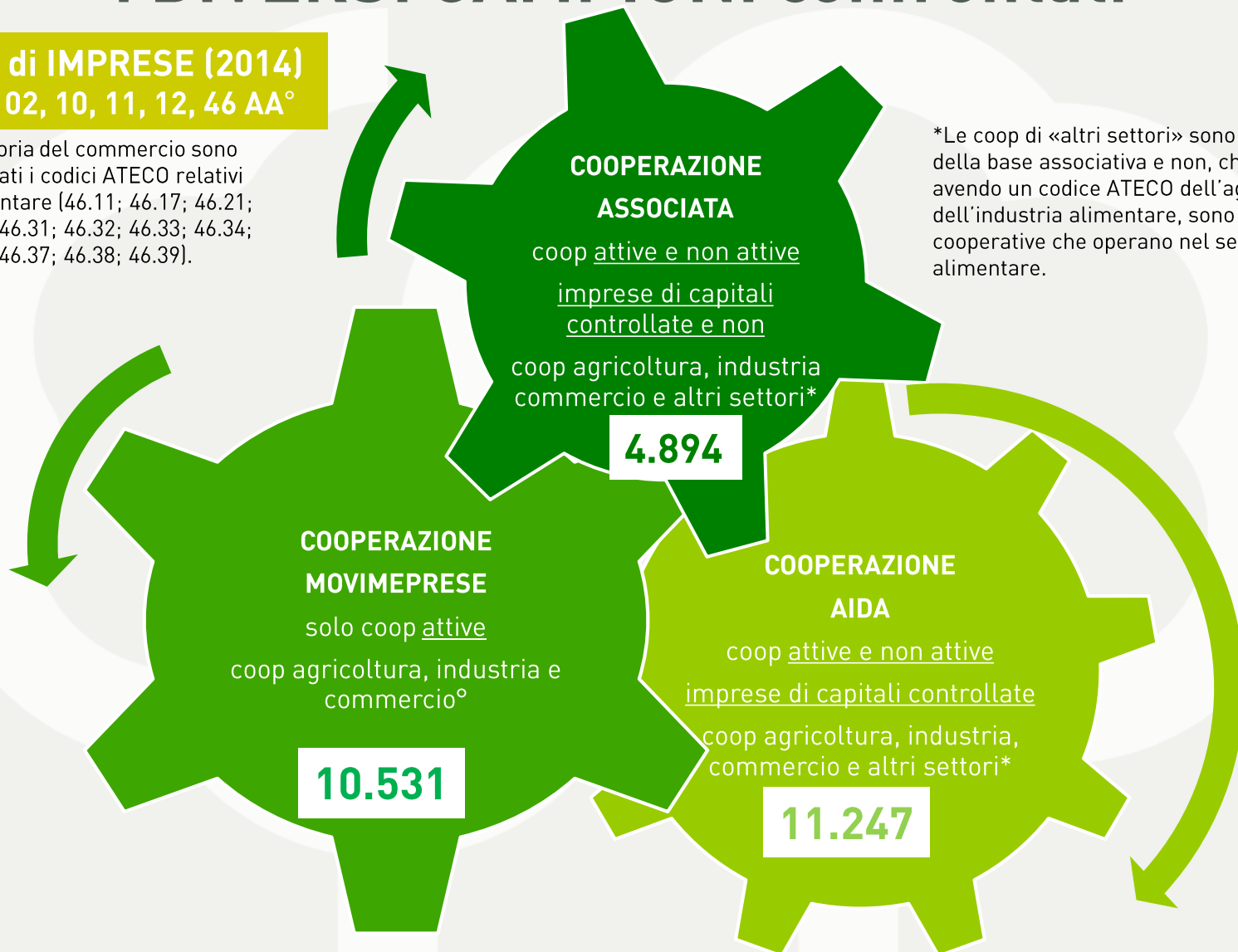


Coop associata vs non associata: i DIVERSI CAMPIONI confrontati

Numero di IMPRESE (2014)
Ateco 01, 02, 10, 11, 12, 46 AA°

° Nella categoria del commercio sono stati selezionati i codici ATECO relativi all'agroalimentare [46.11; 46.17; 46.21; 46.22; 46.23; 46.31; 46.32; 46.33; 46.34; 46.35; 46.36; 46.37; 46.38; 46.39].

*Le coop di «altri settori» sono cooperative della base associativa e non, che pur non avendo un codice ATECO dell'agricoltura o dell'industria alimentare, sono sicuramente cooperative che operano nel settore alimentare.



Le principali differenze nei DIVERSI CAMPIONI confrontati

- I campioni confrontati fanno riferimento alle diverse fonti di dati e presentano le seguenti caratteristiche:
 - ▣ **Movimprese:** monitora le **SOLE cooperative ATTIVE** iscritte alle Camere di commercio; le estrazioni considerate comprendono cooperative attive nei settori agricoltura e silvicoltura, alimentare e bevande, tabacco (codici ATECO 01, 02 e 10,11,12), e commercio agroalimentare (codici ATECO 46.11; 46.17; 46.21; 46.22; 46.23; 46.31; 46.32; 46.33; 46.34; 46.35; 46.36; 46.37; 46.38; 46.39) con dati di consistenza numerica disponibili per area geografica. Non essendo disponibili i codici fiscali non è possibile raffrontare questo campione con quello della cooperazione associata impresa per impresa, ma solo fare una verifica della coerenza delle numerosità di impresa per area geografica
 - ▣ **Cooperazione associata:** questo database è stato costruito sulla base degli elenchi delle **imprese cooperative e non** (imprese di capitali controllate o partecipate da cooperative) **iscritte alle diverse organizzazioni**. Dispone di una identificazione univoca delle imprese grazie al **codice fiscale** e, oltre all'**anagrafica**, contiene una serie di informazioni che restituiscono informazioni sulle dimensioni delle imprese (**ricavi, addetti, soci**) anche se non complete. In questo data base sono presenti, oltre ai codici ATECO specifici dell'agroalimentare (01-02-10-11-12-46), **«altri» settori** non necessariamente dell'agroalimentare (vedi slide 8).
 - ▣ **Banca dati AIDA - Bureau Van Dijk:** questo database è stato implementato estraendo dalla banca dati AIDA tutte le cooperative presenti nei settori agricoltura, alimentare e commercio agroalimentare (01-02-10-11-12-46). Dispone come il precedente di una identificazione univoca delle imprese grazie al **codice fiscale**, dell'**anagrafica** e per una parte di imprese dei valori economici (ricavi). Inoltre fornisce indicazioni sullo **stato dell'impresa** (attiva, in liquidazione o cessata/fallita) e sulla base di questo è stato possibile **identificare quelle attive**
- La presenza del codice fiscale ha consentito di **integrare** il database della cooperazione associata con quello della banca dati AIDA. A seguito dell'integrazione nel nuovo database AIDA:
 - ▣ Sono state **escluse** dall'analisi le **imprese di capitali** (12 controllate da cooperative + 34 partecipate) presenti nel database della cooperazione associata
 - ▣ Non sono comprese **508 cooperative** associate, che non sono risultate presenti nella banca dati AIDA; per queste pertanto non è possibile disporre di alcune informazioni (quante sono realmente attive?), se non quelle fornite dalle organizzazioni (settore di appartenenza, area geografica)



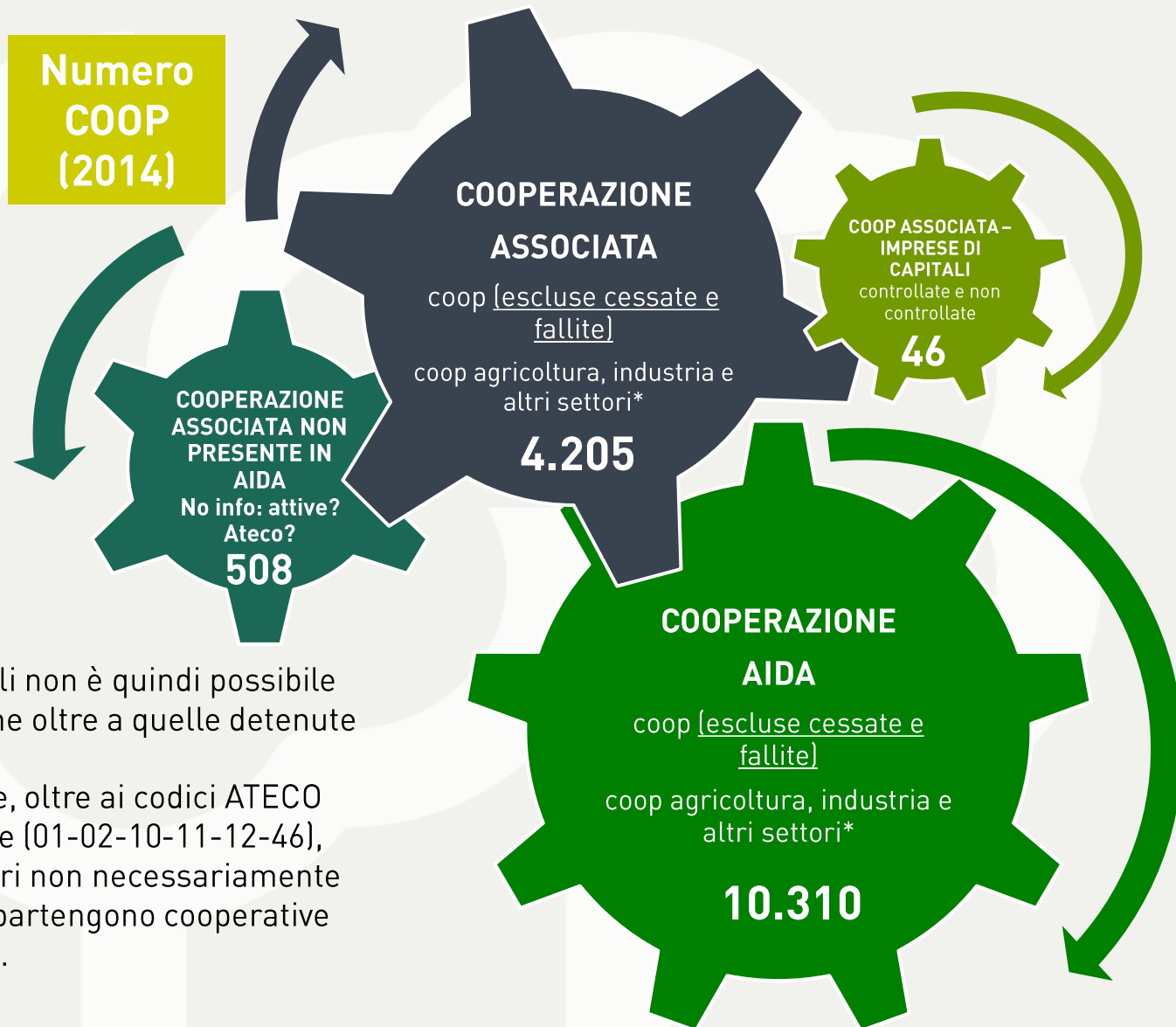
OSSERVATORIO
COOPERAZIONE
AGRICOLA ITALIANA



PARTE SECONDA: IL PESO ECONOMICO DELLA COOPERAZIONE ASSOCIATA

Coop associata vs non associata: L'UNIVERSO AIDA di riferimento

L'Osservatorio per coerenza con i dati forniti dalle organizzazioni sulla consistenza della propria base associativa considera sia le cooperative attive p.d., che quelle in amministrazione controllata, in stato di insolvenza, in liquidazione. In realtà la base sociale comprende anche cooperative cessate/fallite, oltre ad un importante gruppo di imprese non presenti in AIDA, per le quali non è quindi possibile ricavare alcuna informazione oltre a quelle detenute dalle organizzazioni. Questo universo comprende, oltre ai codici ATECO specifici dell'agroalimentare (01-02-10-11-12-46), anche quelli di «altri» settori non necessariamente dell'agroalimentare, cui appartengono cooperative aderenti alle organizzazioni.



Cooperazione associata: la presenza di cooperative di «altri» settori

617 cooperative associate con «altri» codici ATECO

Ateco	N. imprese	Descrizione
351100	20	Produzione di energia elettrica
360000	12	Raccolta, trattamento e fornitura di acqua
412000	11	Costruzione di edifici residenziali e non residenziali
461904	62	Gruppi di acquisto, mandatari all'acquisto, buyer
463000	12	Commercio all'ingrosso di prodotti alimentari, bevande e prodotti del tabacco
467501	12	Commercio all'ingrosso di fertilizzanti e di altri prodotti chimici per l'agricoltura
471140	17	Minimercati ed altri esercizi non specializzati di alimentari vari
472101	10	Commercio al dettaglio di frutta e verdura fresca
472200	13	Commercio al dettaglio di carni e di prodotti a base di carne
475240	13	Commercio al dettaglio di macchine, attrezzature e prodotti per l'agricoltura; macchine e attrezzature per il giardinaggio
682001	15	Locazione immobiliare di beni propri
702100	19	Pubbliche relazioni e comunicazione
702209	28	Altre attività di consulenza imprenditoriale e altra consulenza amministrativo-gestionale e pianificazione aziendale
712022	17	Attività per la tutela di beni di produzione controllata
749010	13	Consulenza agraria
813000	81	Cura e manutenzione del paesaggio (inclusi parchi, giardini e aiuole)
829999	23	Altri servizi di supporto alle imprese nca

Cooperazione associata: le cooperative NON presenti in AIDA

REGIONE	Associata No Aida Numero
Valle d'Aosta	136*
Piemonte	2
Lombardia	11
Liguria	4
Trentino-Alto Adige	5
Friuli-Venezia Giulia	14
Veneto	31
Emilia-Romagna	20
Marche	19
Toscana	20
Umbria	7
Lazio	20
Abruzzo	11
Molise	5
Campania	24
Puglia	58
Basilicata	19
Calabria	19
Sicilia	65
Sardegna	18
Totale complessivo	508

* Consorzi di miglioramento fondiario

SETTORE	Associata No Aida Numero
Altri settori	39
Conduzione e forestali	20
Lattiero-caseario	35
Olivicolo	15
Ortoflorofrutticolo	77
Servizi	251
Vitivinicolo	29
Zootecnia da carne	42
Totale complessivo	508

Valore economico
(dati organizzazioni + stime)
1.003 mln €
1,9 mln €/coop

Coop associata vs non associata: cooperative ATTIVE nella banca dati AIDA

	NON ASSOCIATA 2014	ASSOCIATA 2014	TOTALE AIDA
TOTALE AIDA	6.919	4.337	11.247
Cessata/fallita	805	132	937
<i>Cessate/fallita su tot</i>	12%	3%	8%
TOTALE ATTIVE	6.105	4.205	10.310
Attiva p.d.	5.346	3.891	9.237
Attiva (Amministrazione Controllata)	0	1	1
Attiva (Stato di insolvenza)	21	23	44
In liquidazione	738	290	1.028
Totale amministraz. controllata, insolvenza, liquidazione	759	314	1.073
<i>Amministrazione controllata, insolvenza, liquidazione su tot</i>	12%	7%	10%
Valori di Ricavi non disponibili	2.195	905	3.100
Valori di Ricavi pari a zero	686	202	888
Valori di Ricavi disponibili	3.224	3.098	6.322
<i>Valori di Ricavi disponibili su tot</i>	53%	74%	61%

**Approfondimento per
valori economici**



Coop associata vs non associata (AIDA): pesi economici 2014 e 2013

	NON ASSOCIATA		ASSOCIATA		TOTALE AIDA	
	Valore	% su tot	Valore	% su tot	Valore	
Totale	6.910	61%	4.337	39%	11.247	
Attive	6.105	59%	4.205	41%	10.310	
2014						
Con valori economici rilevanti*	3.224	51%	3.098	49%	6.322	61% su tot coop attive
Ricavi 2014 (mln €)	5.983	17%	29.560	83%	35.543	
2013						
Con valori economici rilevanti	3.736	51%	3.529	49%	7.265	70% su tot coop attive
Ricavi 2013 (mln €)	6.390	17%	31.795	83%	38.185	

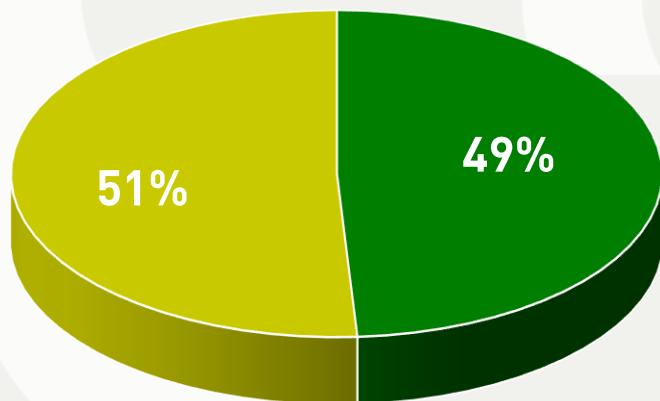
*Diversi da zero o n.d.

- ➔ Nonostante una maggiore presenza di cooperative con valori economici rilevanti nel 2013 (70%) rispetto al 2014 (61%), il peso economico della cooperazione associata rimane comunque della stessa entità.

Coop associata vs non associata (AIDA): pesi economici 2014

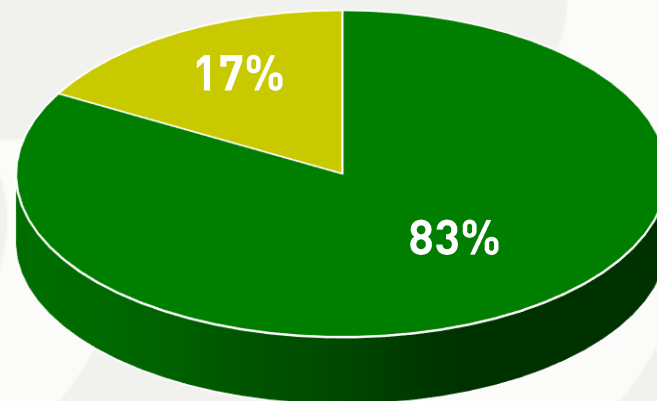
6.322 cooperative
Fatturato 35,5 miliardi €

Peso Cooperazione Associata
Numero di imprese



- Cooperazione Associata
- Cooperazione Non Associata

Peso Cooperazione Associata
Fatturato

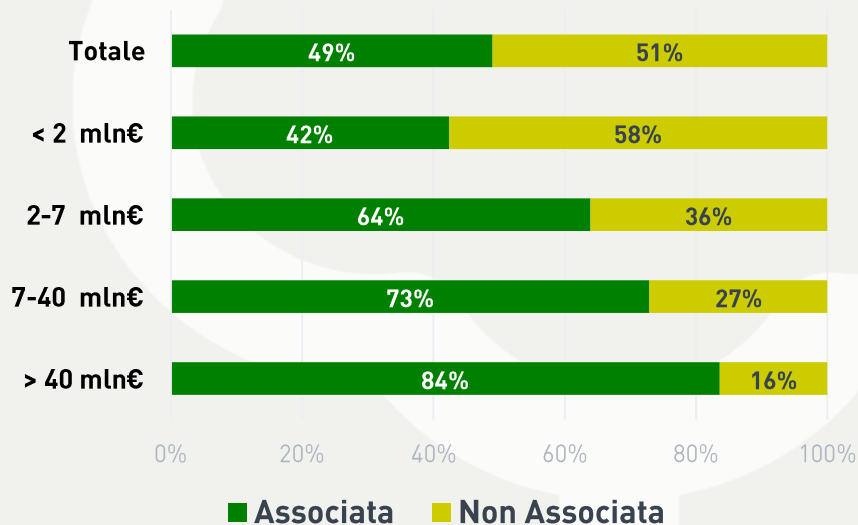


- Cooperazione Associata
- Cooperazione Non Associata

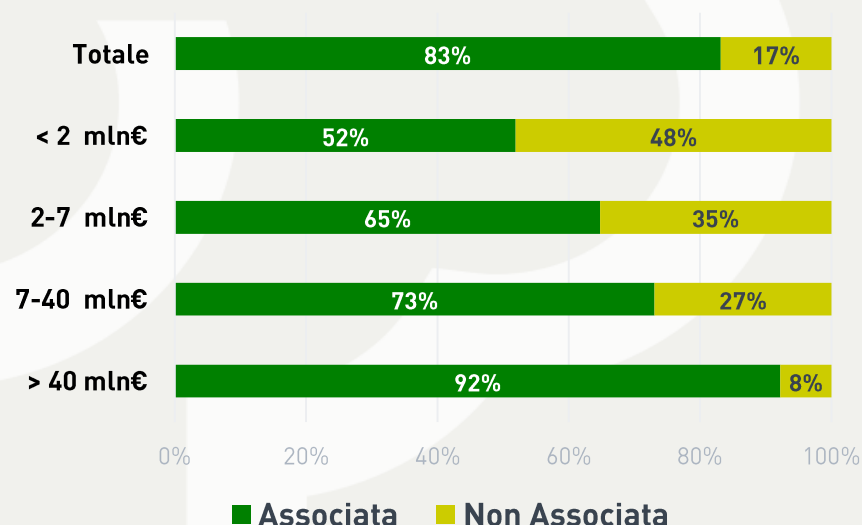
Coop associata vs non associata (AIDA): dimensione di impresa 2014

CLASSE DIMENSIONALE	Cooperazione		Associata		Non Associata	
	Numero	Fatturato (mln €)	Numero	Fatturato (mln €)	Numero	Fatturato (mln €)
> 40 mln€	134	22.278	112	20.548	22	1.729
7-40 mln€	531	7.859	387	5.742	144	2.116
2-7 mln€	939	3.590	600	2.326	339	1.264
< 2 mln€	4.718	1.817	1.999	943	2.719	874
Totale	6.322	35.543	3.098	29.560	3.224	5.983

Numero cooperative



Fatturato



Coop associata vs non associata (AIDA): regioni 2014/1

REGIONE	Cooperazione		Associata		Non Associata	
	Numero	Fatturato (mln €)	Numero	Fatturato (mln €)	Numero	Fatturato (mln €)
Emilia-Romagna	724	13.069	537	11.905	187	1.164
Veneto	400	6.368	214	6.028	186	340
Lombardia	436	3.880	223	3.116	213	765
Trentino-Alto Adige	184	2.457	165	2.298	19	159
Piemonte	409	1.219	219	846	190	373
Sicilia	852	1.146	380	658	472	488
Campania	431	1.118	94	519	337	599
Puglia	762	1.011	243	601	519	410
Marche	164	891	79	717	85	174
Lazio	441	827	158	395	283	432
Abruzzo	164	685	87	511	77	173
Sardegna	256	640	145	393	111	247
Toscana	299	584	155	441	144	144
Friuli-Venezia Giulia	149	538	116	529	33	9
Umbria	110	415	52	237	58	178
Calabria	254	334	70	116	184	218
Basilicata	107	172	44	107	63	65
Liguria	90	80	53	52	37	28
Molise	54	65	31	51	23	15
Valle d'Aosta	36	43	33	40	3	3
Italia	6.322	35.543	3.098	29.560	3.224	5.983

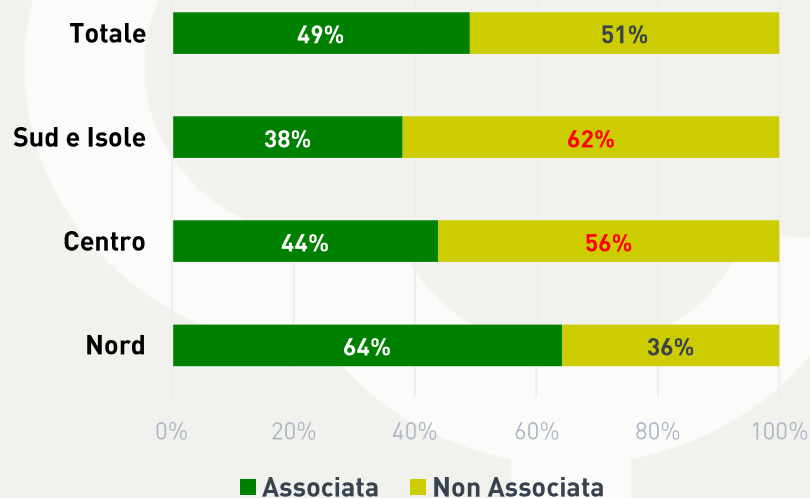
Coop associata vs non associata (AIDA): regioni 2014/2

REGIONE	Associata		Non Associata	
	Numero	Fatturato 2014 mln€	Numero	Fatturato 2014 mln€
Emilia-Romagna	74%	91%	26%	9%
Veneto	54%	95%	47%	5%
Lombardia	51%	80%	49%	20%
Trentino-Alto Adige	90%	94%	10%	6%
Piemonte	54%	69%	46%	31%
Sicilia	45%	57%	55%	43%
Campania	22%	46%	78%	54%
Puglia	32%	59%	68%	41%
Marche	48%	80%	52%	20%
Lazio	36%	48%	64%	52%
Abruzzo	53%	75%	47%	25%
Sardegna	57%	61%	43%	39%
Toscana	52%	75%	48%	25%
Friuli-Venezia Giulia	78%	98%	22%	2%
Umbria	47%	57%	53%	43%
Calabria	28%	35%	72%	65%
Basilicata	41%	62%	59%	38%
Liguria	59%	65%	41%	35%
Molise	57%	78%	43%	22%
Valle d'Aosta	92%	94%	8%	6%
Totale complessivo	49%	83%	51%	17%

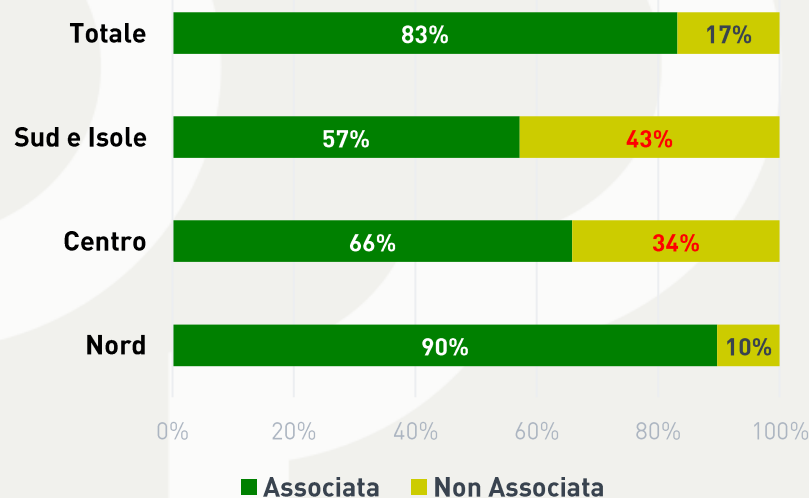
Coop associata vs non associata (AIDA): area geografica 2014

CLASSE DIMENSIONALE	Cooperazione		Associata		Non Associata	
	Numero	Fatturato (mln €)	Numero	Fatturato (mln €)	Numero	Fatturato (mln €)
Nord	2.428	27.655	1.560	24.814	868	2.842
Centro	1.014	2.718	444	1.790	570	928
Sud e Isole	2.880	5.171	1.094	2.957	1.786	2.214
Totale	6.322	35.543	3.098	29.560	3.224	5.983

Numero cooperative



Fatturato



Coop associata vs non associata (AIDA): settori 2014

SETTORE	Cooperazione		Associata		Non Associata	
	Numero	Fatturato (mln €)	Numero	Fatturato (mln €)	Numero	Fatturato (mln €)
Zootecnia da carne	375	9.229	214	8.847	161	382
Ortoflorofrutticolo	1.451	7.761	658	6.385	793	1.376
Lattiero-caseario	851	6.922	589	6.087	262	834
Servizi	1.708	6.268	762	3.802	946	2.467
Vitivinicolo	500	3.758	333	3.473	167	285
Altri settori	435	1.022	135	624	300	397
Conduzione e forestali	436	283	215	229	221	54
Olivicolo	386	176	192	113	194	63
Non classificabile	180	125	0	0	180	125
Totale	6.322	35.543	3.098	29.560	3.224	5.983

SETTORE	Associata		Non Associata	
	Numero	Fatturato (mln €)	Numero	Fatturato (mln €)
Zootecnia da carne	57%	96%	43%	4%
Ortoflorofrutticolo	45%	82%	55%	18%
Lattiero-caseario	69%	88%	31%	12%
Servizi	45%	61%	55%	39%
Vitivinicolo	67%	92%	33%	8%
Altri settori	31%	61%	69%	39%
Conduzione e forestali	49%	81%	51%	19%
Olivicolo	50%	64%	50%	36%
Non classificabile	0%	0%	100%	100%
Totale	49%	83%	51%	17%

Coop associata vs non associata: alcune considerazioni di sintesi

- Dal confronto fra cooperazione «associata» (CA) e «non associata» (CNA) così come emerge dalla lettura delle informazioni contenute nella banca dati AIDA si evidenzia come **il peso economico della cooperazione «associata» sia nettamente più rilevante rispetto alla «non associata»**. In particolare:
- La numerosità delle cooperative della CNA presenti in Aida è più elevata (6.900 contro 4.300), ma fra esse è superiore l'incidenza della coop cessate/fallite e, fra quelle attive, di quelle che non hanno dati di fatturato rilevanti (perché prossimi allo zero o non disponibili). Questo è già un primo indice di maggiore dinamicità di CA rispetto a CNA. Se si focalizza l'attenzione sulle sole coop attive con dati di ricavo 2014 disponibili il numero di coop CA (3.100) e CNA (3.200) è pressoché simile
 - Per l'analisi sulle imprese attive, la scelta dell'anno di riferimento del 2014, sebbene abbia un'incidenza di dati disponibili inferiore rispetto al 2013 (rispettivamente 61% contro 70%), restituisce una fotografia comunque accurata in quanto i dati mancanti fanno riferimento alle imprese di dimensioni più piccole
 - Nonostante CA e CNA abbiano una medesima consistenza di imprese attive (rispettivamente 49% e 51%), il ricavo della CA (29,5 mrd€) è nettamente superiore a quello dalla CNA (6 mrd€); l'incidenza sul totale è rispettivamente pari all'83% ed al 17%.
 - Questo è dovuto al fatto che la CA comprende una quota maggioritaria di imprese di maggiori dimensioni rispetto alla CNA, che prevale in termini di numero di imprese e quota di fatturato solo nella classe dimensionale delle coop inferiori ai 2 mln€ di fatturato
 - La minore presenza della CA si registra nelle regioni del Centro e del Sud; in queste due aree la sua incidenza sul fatturato è pari rispettivamente al 66% ed al 57%, mentre nel Nord arriva al 90%. Le regioni in cui il peso economico della CA è inferiore sono Calabria, Campania, Lazio, mentre la sua importanza è consolidata in Lombardia e Nord-est, le principali regioni cooperative
 - Conseguentemente la CA ha minore rilevanza nei settori olivicolo, servizi, mentre detiene un ruolo predominante nelle carni, nel latte, nel vino; nell'ortofrutticolo, nonostante in termini di imprese la CNA sia ben rappresentata, in termini di fatturato il peso della CA è comunque nettamente superiore
 - Se ci si concentra sulle imprese della CNA di maggiori dimensioni, le prime 49 con ricavi superiori a 20 mln€ da sole incidono per il 42% del totale fatturato CNA

Cooperazione non associata (AIDA): imprese con fatturato > 40 mln€

Ragione sociale	Regione	Settore	Ricavi 2014 (.000 €)
CONSORZIO AGRARIO DELL'EMILIA - SOCIETA' COOPERATIVA	Emilia-Romagna	Servizi	283.653
CONSORZIO AGRARIO DELLE PROVINCE DEL NORD-OVEST SOCIETA' COOPERATIVA	Piemonte	Servizi	167.344
ITALSUINI - SOCIETA' COOPERATIVA AGRICOLA	Emilia-Romagna	Zootecnia da carne	104.787
O.P. OASI SOCIETA' AGRICOLA CONSORTILE A RESPONSABILITA' LIMITATA	Lombardia	Ortoflorofrutticolo	91.712
GRANDI COLTURE ITALIANE SOCIETA' COOPERATIVA AGRICOLA	Emilia-Romagna	Servizi	90.341
GRANFRUTTA ZANI SOCIETA' COOPERATIVA AGRICOLA	Emilia-Romagna	Ortoflorofrutticolo	87.314
CONSORZIO AGRARIO DI BOLZANO SOCIETA' COOPERATIVA	Trentino-Alto Adige	Servizi	81.449
CONSORZIO AGRARIO DI SARDEGNA - SOCIETA' COOP. A RESPONSABILITA' LIMITATA	Sardegna	Servizi	74.554
CONSORZIO PRODUTTORI LATTE MILANO SOCIETA' COOPERATIVA AGRICOLA PER AZIONI	Lombardia	Lattiero-caseario	72.484
COOP INDUSTRIA - SOCIETA' COOPERATIVA	Emilia-Romagna	Altri settori	70.530
CONSORZIO AGRARIO PROVINCIALE DI ANCONA SOCIETA' COOPERATIVA	Marche	Servizi	70.295
AGRI PIACENZA LATTE SOC. AGR. CONS. A R.L.	Emilia-Romagna	Lattiero-caseario	66.646
CONSORZIO AGRI PIACENZA LATTE	Emilia-Romagna	Servizi	60.177
LATTE BRESCIA SOCIETA' COOPERATIVA AGRICOLA	Lombardia	Lattiero-caseario	58.307
CONSORTILE VENEZIA LAVORI CO.VE.LA S.C. A R.L.	Veneto	Servizi	52.078
CANTINE SETTESOLI S.C.A.	Sicilia	Vitivinicolo	47.816
O.P. VALLEVERDE SOC. AGRICOLA CONS. A R.L.	Sicilia	Servizi	43.182
COOPERATIVA PRODUTTORI ARBOREA SOCIETA' AGRICOLA	Sardegna	Altri settori	41.942
RISO TICINO SOC. COOP.	Lombardia	Servizi	41.927
IL TRICOLORE SOCIETA' AGRICOLA CONSORTILE A R.L.	Lombardia	Ortoflorofrutticolo	41.485
CONSORZIO SIBARIT O. P. SOCIETA' COOPERATIVA AGRICOLA	Calabria	Servizi	40.850
COOPERATIVA COMMERCIALIZZAZIONE LATTE SOCIETA' COOPERATIVA AGRICOLA	Piemonte	Lattiero-caseario	40.317

22 coop
Fatturato tot 1,73 mrd €
29% coop non associata

Cooperazione non associata (AIDA): imprese con fatturato tra 20- 40 mln€

Ragione sociale	Regione	Settore	Ricavi 2014 (.000 €)
RISTO 3 - RISTORAZIONE DEL TRENINO - SOCIETA' COOPERATIVA IN SIGLA RISTO 3	Trentino-Alto Adige	Altri settori	39.968
ESTUARIO CARNI SOCIETA' COOPERATIVA AGRICOLA	Veneto	Zootecnia da carne	37.980
ALMA SEGES SOCIETA' COOPERATIVA	Campania	Ortoflorofrutticolo	35.824
CONSORZIO EURO 2000 SOC. COOP.	Lombardia	Servizi	35.630
TRASFORMATORI TABACCO ITALIA SOCIETA' COOPERATIVA AGRICOLA	Umbria	Altri settori	35.517
ORGANIZZAZIONE PRODUTTORI ITALIANI TABACCO SOCIETA' COOPERATIVA AGRICOLA	Umbria	Altri settori	34.734
EMILCAP SOCIETA' CONSORTILE A R.L.	Emilia-Romagna	Servizi	33.442
ORGANIZZAZIONE PRODUTTORI TABACCO SOCIETA' COOPERATIVA AGRICOLA	Umbria	Altri settori	33.295
FATTORIE GAROFALO - SOCIETA' COOPERATIVA AGRICOLA	Campania	Lattiero-caseario	32.482
ASSOS.A.I.V. SOCIETA' COOPERATIVA	Lazio	Ortoflorofrutticolo	30.701
SOCIETA' COOPERATIVA AGRICOLA LAUDENSE SOCIETA' PER AZIONI	Lombardia	Servizi	28.558
FUTURAGRI SOCIETA' COOPERATIVA AGRICOLA	Puglia	Ortoflorofrutticolo	27.962
FATTORIE PADANE SOCIETA' AGRICOLA COOPERATIVA	Lombardia	Lattiero-caseario	27.841
CAPA FERRARA SOCIETA' COOPERATIVA AGRICOLA	Emilia-Romagna	Servizi	27.841
FAT - FATTORIA AUTONOMA TABACCHI - SOC. COOP. AGRICOLA	Umbria	Altri settori	24.672
COOPERATIVA AGRICOLA PRODUTTORI CASTELLANA - SOCIETA' COOPERATIVA AGRICOLA	Veneto	Zootecnia da carne	24.579
C.E.M. - COOPERATIVA FRA ESERCENTI MACELLAI - SOCIETA' COOPERATIVA	Emilia-Romagna	Zootecnia da carne	23.854
LA MONGOLFIERA SOCIETA' CONSORTILE A RESPONSABILITA' LIMITATA	Sicilia	Servizi	23.620
AGROMARCHE SOCIETA' CONSORTILE A RESPONSABILITA' LIMITATA	Marche	Servizi	22.831
TERRA E SOLE SOCIETA' AGRICOLA COOPERATIVA	Lombardia	Servizi	22.250
CENTRO CEREALI CARMAGNOLA - SOCIETA' AGRICOLA COOPERATIVA	Piemonte	Servizi	22.058
SERVIZI GLOBALI SOCIETA' CONSORTILE PER AZIONI	Lombardia	Zootecnia da carne	21.750
ORGANIZZAZIONE REGIONALE TRASFORMATORI ORTICOLI VERDE SOCIETA' CONSORTILE AGRICOLA PER AZIONI	Marche	Servizi	20.742
AGRONOMIA SOCIETA' CONSORTILE AGRICOLA A RESPONSABILITA' LIMITATA (IN LIQ.)	Lombardia	Ortoflorofrutticolo	20.710
SOCIETA' COOPERATIVA AGRICOLA LATTE ABBIATENSE	Lombardia	Lattiero-caseario	20.617
CULTIVA SOCIETA' AGRICOLA O.P. CONSORTILE A RESPONSABILITA' LIMITATA	Veneto	Servizi	20.226
VITTORIA TOMATOES SOCIETA' COOPERATIVA AGRICOLA	Sicilia	Ortoflorofrutticolo	20.081

27 coop
Fatturato tot 750 mln €
13% coop non associata



OSSERVATORIO
COOPERAZIONE
AGRICOLA ITALIANA



PARTE TERZA: CONSISTENZA DELLA COOPERAZIONE



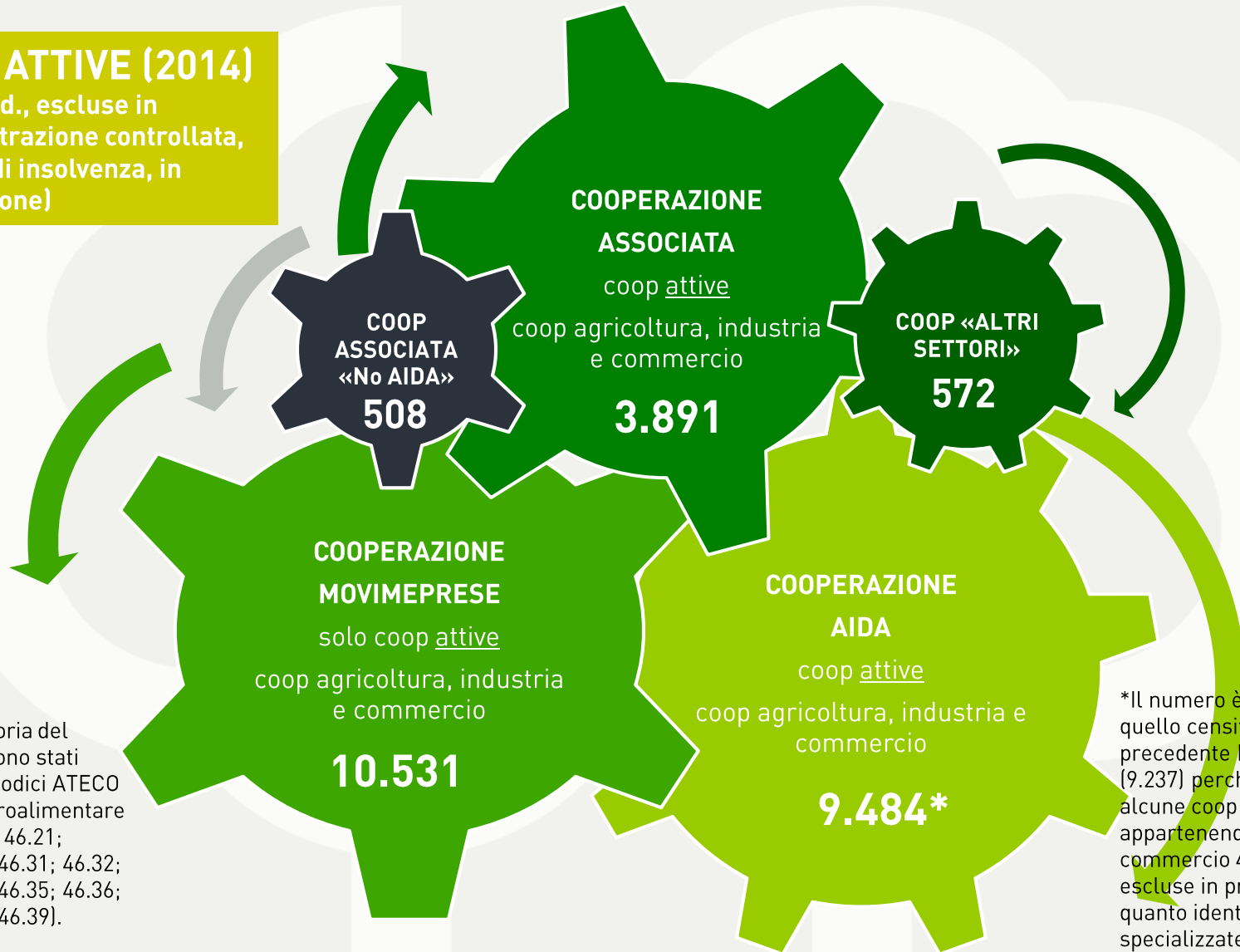
MINISTERO DELLE POLITICHE AGRICOLE
ALIMENTARI E FORESTALI



Cooperazione Movimprese vs AIDA: le cooperative ATTIVE nelle tre banche dati

COOP ATTIVE (2014)

(attive p.d., escluse in amministrazione controllata, in stato di insolvenza, in liquidazione)



° Nella categoria del commercio sono stati selezionati i codici ATECO relativi all'agroalimentare [46.11; 46.17; 46.21; 46.22; 46.23; 46.31; 46.32; 46.33; 46.34; 46.35; 46.36; 46.37; 46.38; 46.39].

*Il numero è superiore a quello censito nella precedente Parte seconda (9.237) perché comprende alcune coop che, pur appartenendo ai codici del commercio 46, sono state escluse in precedenza in quanto identificate come specializzate nel commercio

Cooperazione Movimprese vs AIDA: coop attive per codici ATECO

Cooperative attive	AIDA	Movimeprese	Aida su Movimprese
A 01 Agricoltura	6.236	7.166	87%
A 02 Silvicultura e forestale	473	450	105%
C 10 Industrie alimentari	1.416	1.497	95%
C 11 Industria delle bevande	205	209	98%
C 12 Industria del tabacco	3	7	43%
G 46 Commercio all'ingrosso	1.151	1.202	96%
Totale	9.484	10.531	90%
Altri Ateco	572		
Cooperative attive inclusi altri Ateco	10.056		

Nel database AIDA Nomisma ha realizzato una riclassificazione delle coop attive nel commercio **escludendo** quelle che svolgono **pura attività commerciale** ed inserendo **coop associate con altri codici ATECO**

La base del confronto dei dati AIDA con Movimprese per omogeneità nei codici ATECO esclude gli «altri ATECO»

Alle coop AIDA si potrebbero sommare le **508 coop associate** non presenti in questo database ma che dovrebbero essere censite da Movimprese (se fossero attive, se codici Ateco corrispondessero)

9.484

9.992

Il database AIDA utilizza come fonte Infocamere che attinge i bilanci dalle Camere di commercio.

L'aggiornamento dello stato di attività del database AIDA non avviene con la stessa frequenza del dato camerale.

Per questo il numero di imprese attive tra le due fonti può non essere perfettamente allineato

Cooperazione Movimprese vs AIDA: coop attive per regioni

Regione	MOVIMPRESE							AIDA							Aida su Movimp
	A 01	A 02	C 10	C 11	C 12	G 46 AA	Totale	A 01	A 02	C 10	C 11	C 12	G 46 AA	Totale	
ABRUZZO	144	31	31	27	-	14	247	147	49	34	29	0	15	274	111%
BASILICATA	178	6	33	4	-	29	250	152	5	26	4	0	22	209	84%
CALABRIA	498	20	50	0	-	84	652	431	20	53	0	0	71	575	88%
CAMPANIA	588	27	110	4	2	127	858	553	19	116	6	2	126	822	96%
EMILIA ROMAGNA	365	35	273	13	-	98	784	394	39	266	13	0	119	831	106%
FRIULI-VENEZIA GIULIA	93	13	41	-	-	15	162	96	12	33	0	0	18	159	98%
LAZIO	425	24	99	10	0	74	632	479	24	111	10	0	93	717	113%
LIGURIA	62	14	17	-	-	19	112	54	16	16	1	0	18	105	94%
LOMBARDIA	294	12	150	8	-	83	547	280	32	140	11	0	77	540	99%
MARCHE	126	28	31	3	-	28	216	116	30	28	5	0	26	205	95%
MOLISE	54	2	14	1	-	7	78	52	3	15	1	0	8	79	101%
PIEMONTE	304	33	66	36	-	38	477	318	31	70	31	0	37	487	102%
PUGLIA	925	42	157	28	1	94	1247	902	43	151	30	0	97	1223	98%
SARDEGNA	235	42	83	17	-	37	414	238	34	80	20	0	41	413	100%
SICILIA	2094	59	159	38	-	307	2657	1251	34	102	26	0	223	1636	62%
TOSCANA	222	47	51	7	0	34	361	217	58	44	5	0	36	360	100%
TRENTINO - ALTO ADIGE	102	4	14	3	-	43	166	105	5	14	3	0	45	172	104%
UMBRIA	88	3	23	5	4	5	128	101	6	24	5	1	8	145	113%
VALLE D'AOSTA	20	1	16	1	-	3	41	16	1	18	0	0	1	36	88%
VENETO	349	7	79	4	-	63	502	334	12	75	5	0	70	496	99%
ITALIA	7166	450	1497	209	7	1202	10531	6236	473	1416	205	3	1151	9484	90%



OSSERVATORIO
COOPERAZIONE
AGRICOLA ITALIANA



La attività di ricerca sono realizzate da



Nomisma

**IL GRUPPO DI LAVORO
DELL'OSSERVATORIO**

Ersilia Di Tullio

(ersilia.ditullio@nomisma.it)

Emanuele Di Faustino,

Evita Gandini, Chiara Volpato,

Leonardo Asioli



MINISTERO DELLE POLITICHE AGRICOLE
ALIMENTARI E FORESTALI

